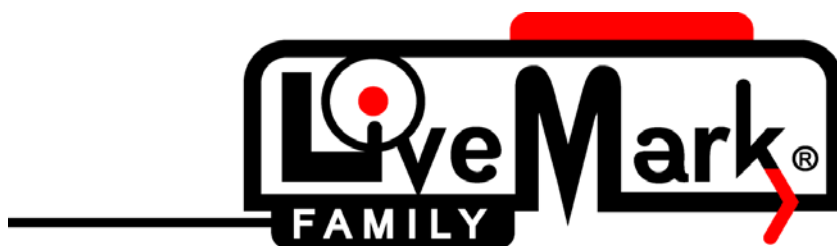


LiveMark Family[®]

Pour Windows XP

Guide d'installation et d'utilisation



Filtrage Internet et Protection des Mineurs

Email : support@livemark.fr Site Web : www.livemark.fr

1.	INTRODUCTION	- 3 -
2.	INSTALLATION	- 5 -
3.	LICENCE DU LOGICIEL	- 10 -
4.	FONCTIONNEMENT	- 13 -
4.1	ACTIVER LE FILTRAGE	- 13 -
4.2	DESACTIVER LE FILTRAGE QUELQUES MINUTES	- 15 -
5.	PARAMETRAGE AVANCE	- 18 -
5.1	ACCEDER A VOTRE NUMERO DE LICENCE, A SA DUREE DE VALIDITE	- 19 -
5.2	PERSONNALISER LE FILTRAGE POUR CHAQUE COMPTE D'UTILISATEUR	- 20 -
5.3	PARAMETRES DE FILTRAGE ET HORAIRES PAR DEFAUT	- 24 -
5.4	CHANGER DE MOT DE PASSE	- 24 -
5.5	MISE A JOUR DU LOGICIEL	- 25 -
5.6	UTILISER ET GERER LES HORAIRES DE SURF	- 25 -
5.7	UTILISER ET GERER DES LISTES NOIRES ET BLANCHES	- 29 -
5.8	DESACTIVER LE PROXY DE LIVEMARK : CONNEXION DIRECTE A INTERNET	- 31 -
5.9	REACTIVER LE PROXY DE LIVEMARK : CONNEXION A INTERNET VIA LIVEMARK	- 32 -
6.	DESINSTALLATION	- 33 -
7.	JE VEUX EFFECTUER UNE OPERATION	- 35 -
7.1	INSTALLER LIVEMARK FAMILY®	- 35 -
7.2	ACTIVER LE FILTRAGE	- 35 -
7.3	DESACTIVER LE FILTRAGE	- 35 -
7.4	CHANGER LE MOT DE PASSE	- 35 -
7.5	ACHETER OU RENOUELER MA LICENCE	- 35 -
7.6	DESACTIVER LE PROXY DE LIVEMARK FAMILY® : CONNEXION DIRECTE A INTERNET	- 35 -
7.7	REACTIVER LE PROXY DE LIVEMARK FAMILY® : CONNEXION A INTERNET VIA LIVEMARK	- 35 -
7.8	DESINSTALLER LIVEMARK FAMILY®	- 36 -
7.9	DEBLOQUER UN SITE OU UNE PAGE	- 36 -
7.10	BLOQUER UN SITE OU UNE PAGE	- 36 -

8. QUE FAIRE SI	- 37 -
<i>J'ai perdu mon mot de passe</i>	<i>- 37 -</i>
<i>Je veux vérifier que je suis filtré</i>	<i>- 37 -</i>
<i>Je viens d'installer le logiciel et je ne suis pas filtré.....</i>	<i>- 37 -</i>
<i>Je veux rajouter un compte d'utilisateur Windows.....</i>	<i>- 38 -</i>
<i>Je veux acheter une licence.....</i>	<i>- 38 -</i>
<i>Je pense être bloqué à tort.....</i>	<i>- 38 -</i>
<i>La console d'administration ne peut pas démarrer.....</i>	<i>- 38 -</i>
<i>Je ne suis plus filtré, que dois-je faire ?.....</i>	<i>- 38 -</i>
<i>Je ne suis plus filtré avec Firefox</i>	<i>- 39 -</i>
<i>Les comptes d'utilisateur Windows que LiveMark affiche sont incorrects</i>	<i>- 41 -</i>
<i>Je ne vois pas le nom d'un compte utilisateur que je viens de créer.....</i>	<i>- 41 -</i>
<i>Les modifications des paramètres de filtrage ne sont pas prises en compte</i>	<i>- 41 -</i>
<i>Les modifications des horaires de surf ne sont pas prises en compte</i>	<i>- 42 -</i>
<i>J'ai une erreur à propos de Java non trouvé</i>	<i>- 42 -</i>
<i>J'ai des alertes de mon pare-feu</i>	<i>- 42 -</i>
<i>Ma licence a expiré</i>	<i>- 42 -</i>
<i>Je veux désinstaller LiveMark Family®.....</i>	<i>- 43 -</i>
<i>Je n'ai pas trouvé ce que je cherchais dans ce manuel.....</i>	<i>- 43 -</i>

1. Introduction

90 % des 8-16 ans ont déjà vu des images pornographiques sur Internet !

Pour les protéger de sites aux contenus dangereux il existait deux systèmes relativement peu efficaces: le filtrage autonome (logiciels qui filtrent les sites à partir de listes noires) et le filtrage intégré (réglages des préférences d'un navigateur Internet).

LiveMark Family[®] est un logiciel de filtrage Internet et de contrôle parental de nouvelle génération.

Il analyse en temps réel toutes les pages Web consultées et il permet de bloquer les sites interdits ou inappropriés aux mineurs. LiveMark Family[®] intègre une technologie brevetée d'intelligence artificielle qui allie réseaux de neurones, logique floue et analyse d'images.

Les performances de cette technologie de pointe ont permis à Adamentium de recevoir en 2004 le label OPPIDUM, du Ministère de l'Economie des Finances et de l'Industrie, dans la catégorie « Outils de filtrage pour le contrôle parental », et de signer un accord cadre avec le Ministère de l'Éducation Nationale.

LiveMark Family[®] est aujourd'hui l'une des solutions les plus avancées de l'offre mondiale du filtrage d'Internet.

Dénomination et caractéristiques

LiveMark Family[®] est basé sur notre moteur de filtrage dynamique LiveMark Engine.

Tous les navigateurs Web installés sur l'ordinateur sont filtrés selon les profils définis par l'administrateur. Ce logiciel s'adresse à tous les foyers où des enfants et des adolescents sont à protéger des risques d'Internet.

Le Ministère de l'Education Nationale a signé un accord cadre avec Adamentium pour son logiciel LiveMark. Cet accord cadre est garant de la fiabilité du logiciel et autorise, entre autre, la distribution de celui-ci auprès des établissements de l'Education Nationale de manière à protéger les mineurs sur internet.

Le logiciel LiveMark Family[®] vous offre le même niveau de sécurité que la version développée pour le monde de l'éducation.

Configuration minimale requise

Windows XP toutes versions

Processeur Intel Pentium III à 600 Mhz ou plus

256 MO de RAM, 5 MO d'espace disque disponible

JVM Java 1.5 ou ultérieure (vous pouvez la télécharger ici : <http://java.com/fr/>)

Comment fonctionne ce logiciel

LiveMark Family[®] utilise un système unique de classification dynamique à la volée d'une rapidité exceptionnelle. Il permet d'analyser et de bloquer les pages inappropriées ou interdites aux mineurs avec une fiabilité dépassant de loin tous les systèmes actuels de filtrage par urls ou mots clefs. De plus, LiveMark Family[®] n'a pas besoin de mises à jour fréquentes et son analyse couvre l'intégralité des pages accessibles sur l'Internet, contrairement aux systèmes à listes noires.

La technologie employée par Adamentium est la seule capable de protéger efficacement vos enfants sur les sites du web 2.0 comme par exemple les blogs qui sont par ailleurs des lieux de surf particulièrement prisés des adolescents.

L'analyse des données statistiques contenues dans les pages se fait en tenant compte de plus de 80 critères, incluant entre autres les textes, les images, les balises PICS et RSAC, les structures des pages ainsi que leurs environnements.

Tous ces critères ne sont pas extraits systématiquement, ce qui permet d'avoir une prise de décision dans les meilleurs délais.

La rapidité avec laquelle le filtrage s'effectue est telle que l'on ne se rend pas compte que la protection est active, garantissant ainsi un confort de surf optimal.

Le niveau de performance atteint par LiveMark Family[®] vous garantit une sécurité maximale sur Internet. LiveMark Family[®] est le logiciel qui bloque le plus de pages inappropriées aux mineurs tout en étant le logiciel qui a le plus faible taux de surblocage (page bloquée par erreur) du marché.

Les principes à maîtriser

L'usage de LiveMark Family[®] est extrêmement simple :

Vous possédez un ordinateur connecté à Internet et vous voulez protéger vos enfants et vous même des sujets agressifs que sont la pornographie, l'incitation à la consommation de drogues, les jeux de casino en ligne, etc.

Vous installez LiveMark Family[®] sur votre ordinateur en seulement 5 minutes.

Vous lancez l'outil d'activation et de gestion du filtrage (nommé par la suite « console d'administration ») et vous activez le filtrage.

C'est fait ! Tous les navigateurs Internet (Internet explorer, Firefox, Netscape, etc.) sont filtrés. Vos enfants sont protégés des contenus inappropriés.

Si vous possédez un ordinateur avec plusieurs sessions utilisateurs, vous pouvez personnaliser le filtrage pour chaque session.

La configuration est sécurisée par mot de passe et ne peut être modifiée que depuis une session administrateur : sécurité garantie pour les enfants.

Vous voulez désactiver le filtrage momentanément ? Choisissez au moment de la désactivation la durée que vous souhaitez. Par défaut elle est fixée à 10 minutes. Ainsi si vous oubliez de réactiver le filtrage après votre surf sur Internet, vos enfants sont quand même protégés, une fois passé ce délai.

LiveMark Family[®] est sûr, efficace et rapide.

2. Installation

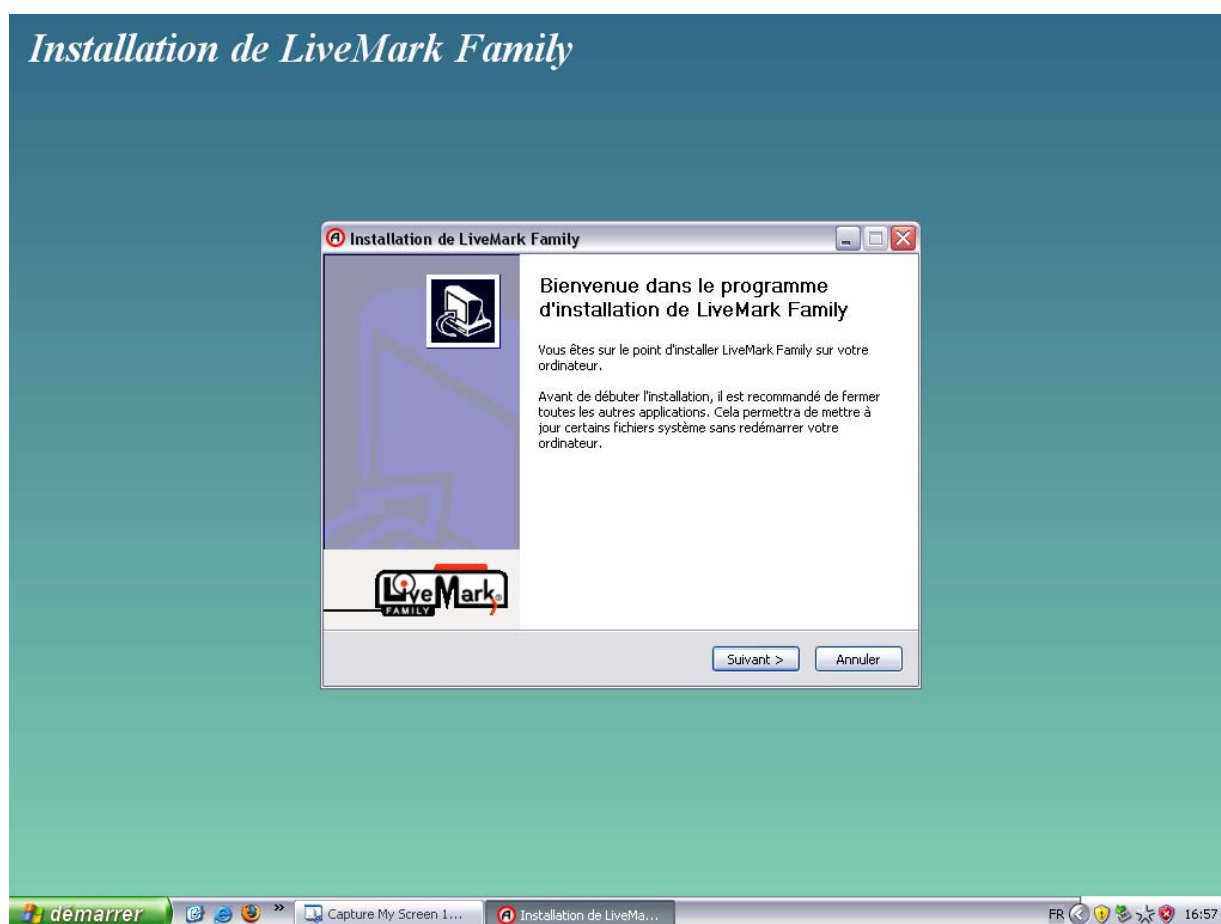
Que vous ayez téléchargé LiveMark Family® depuis un site Internet ou que vous l'installiez depuis un CD, nous vous recommandons de garder le programme d'installation sur le disque dur de votre ordinateur et de suivre les étapes suivantes :

Première étape

L'installation doit s'effectuer depuis une session ayant le profil administrateur.

L'administrateur Windows est un utilisateur avec tous les droits requis pour installer des logiciels et permettre leur paramétrage et leur intégration à Windows.

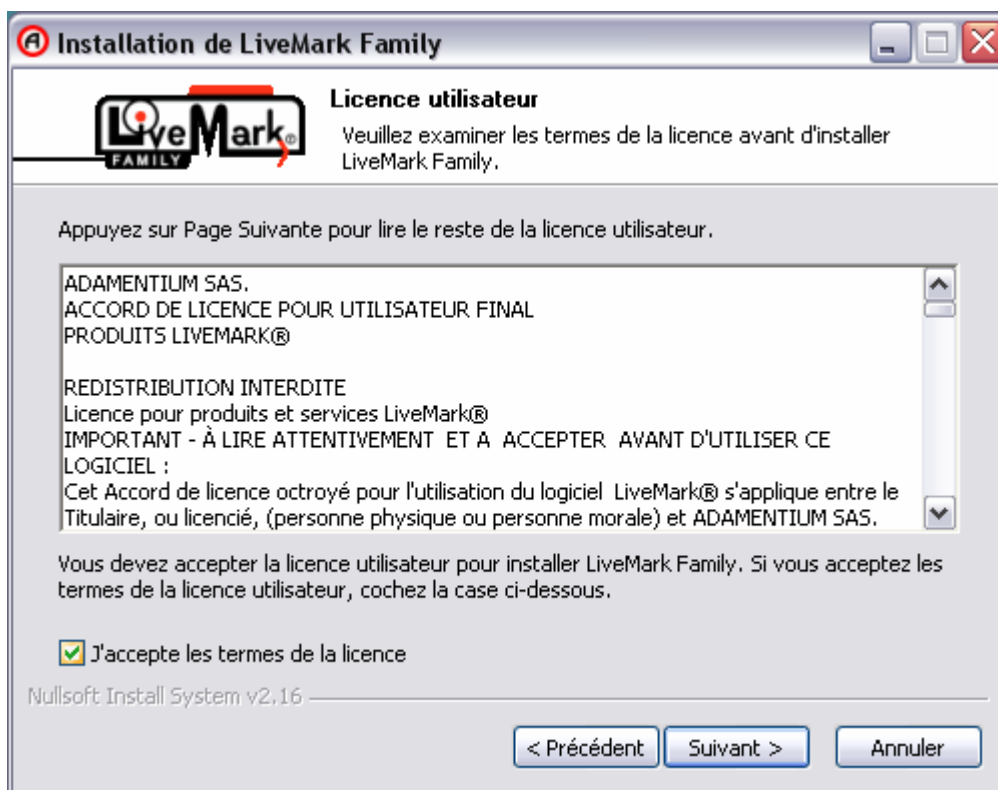
- Fermez toutes les applications.
- Double-cliquez sur le fichier LiveMark-install.exe, la fenêtre suivante va apparaître :



- Cliquez sur le bouton « Suivant ».

Deuxième étape

- Lisez la licence utilisateur.



- Acceptez-la s'il y a lieu en cochant la case « J'accepte les termes de la licence ».

L'acceptation de la licence est indispensable à l'installation de LiveMark Family®.

- Cliquez sur le bouton « Suivant ».

Troisième étape

- Choisissez un mot de passe de 4 caractères au minimum et confirmez-le.

Mot de passe de l'administrateur.
L'administrateur installe et paramètre ce logiciel afin de protéger les personnes utilisant cet ordinateur.

Il est nécessaire de protéger les paramètres du logiciel par un mot de passe administrateur. Seul l'administrateur pourra paramétrer, désactiver ou désinstaller le logiciel.

Mot de Passe:

Vérification du mot de passe:

Saisissez une question à laquelle répondre en cas d'oubli du mot de passe:

Réponse à la question précédente:

Remarque : conservez le mot de passe et choisissez une question dont vous seul connaissez la réponse.

Nullsoft Install System v2.16

< Précédent Suivant > Annuler

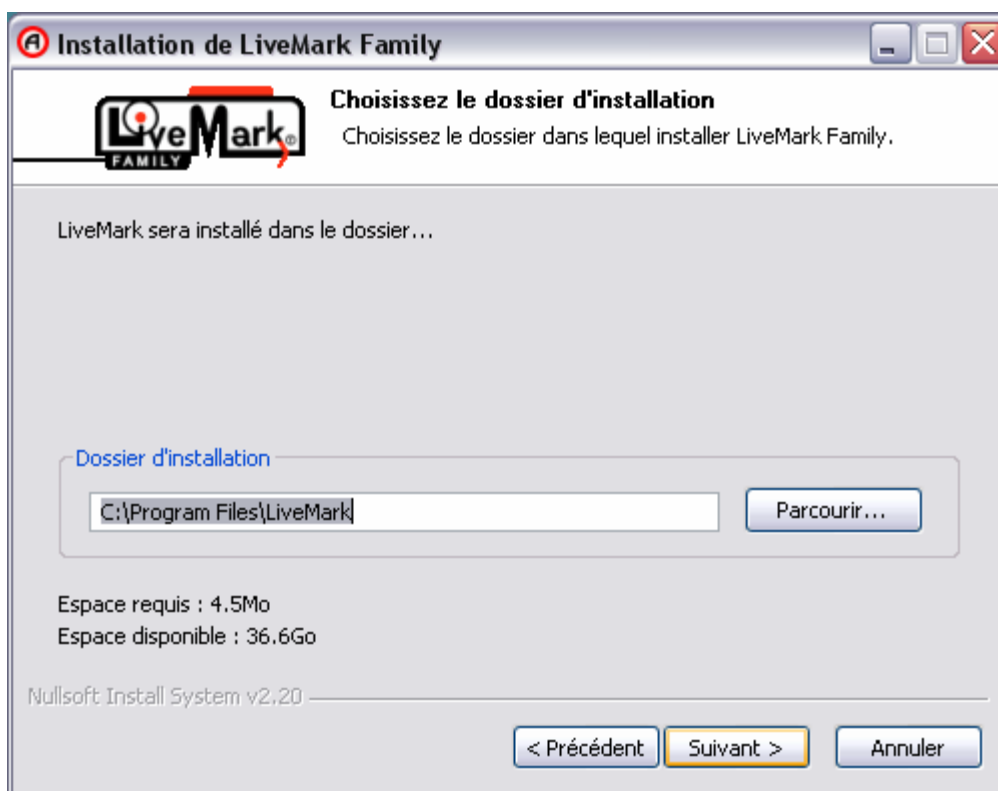
Ce mot de passe est très important puisqu'il vous permet de gérer l'administration de LiveMark Family®. L'administrateur du filtre est la personne qui peut en configurer toutes les options, l'activer ou le désactiver.

Nous vous suggérons fortement d'introduire un mot de passe dont vous vous souviendrez facilement et auquel les personnes à protéger n'auront pas accès.

- Choisissez ou créez une question et une réponse associée, de manière à ne pas être bloqué en cas d'oubli de votre mot de passe. Dans ce cas, le système vous posera la question choisie et vous demandera d'y répondre. Le système vous proposera alors de changer votre mot de passe oublié.
- Cliquez sur le bouton « Suivant ».

Quatrième étape

- Choisissez le répertoire où seront installés les fichiers d'exécution de LiveMark Family®. Par défaut ils seront installés dans « Program Files ».



- Cliquez sur le bouton « Suivant ».

Cinquième étape

- Choisissez le dossier programme du menu démarrer dans lequel va être installé LiveMark Family®. Par défaut celui-ci sera nommé LiveMark.
- Cliquez sur « Installer » pour lancer l'installation et passer à la fenêtre suivante.

Sixième étape

- L'installation de LiveMark Family® est terminée. Nous vous conseillons de cocher les cases « Lancer LiveMark Family® ». Vous pouvez cocher l'option « Créer un raccourci sur le bureau », ce choix vous permettra de lancer rapidement la console d'administration et d'avoir ainsi accès aux options de paramétrage de LiveMark Family®.



- Cliquez sur le bouton « Fermer ». La console d'administration se lance automatiquement.

3. Licence du Logiciel

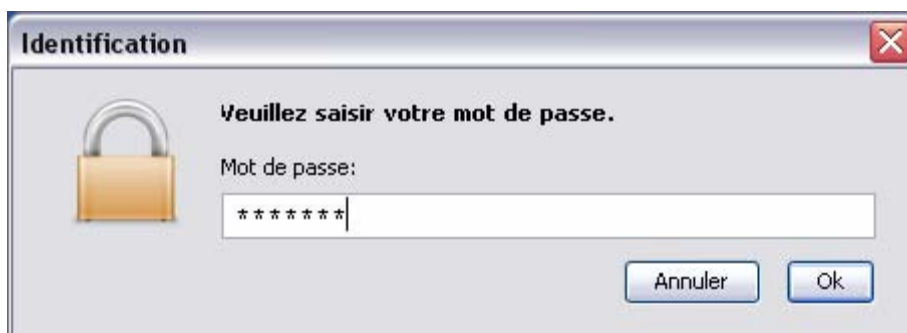
- Lancez la console d'administration de LiveMark :
- soit en cliquant sur le raccourci sur le bureau.



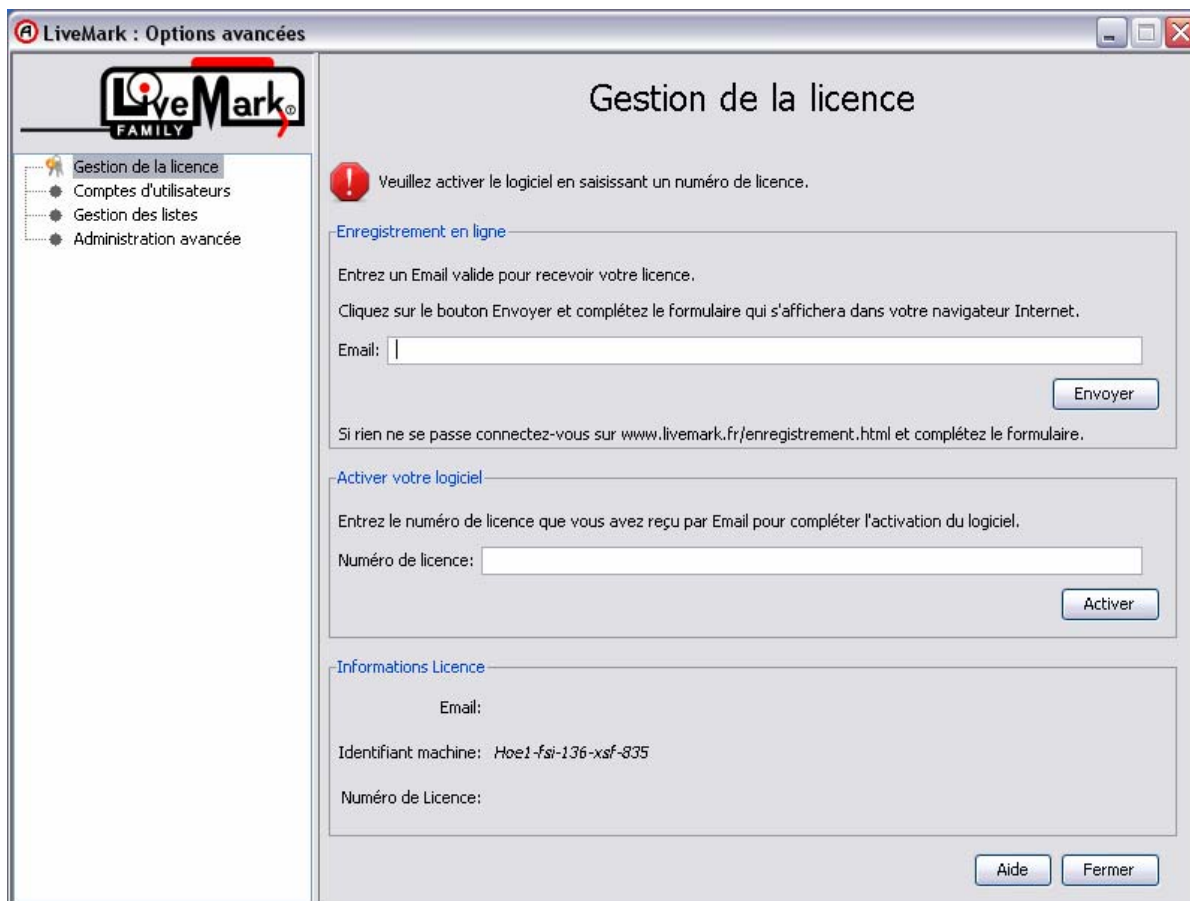
- soit en l'ouvrant depuis le menu « démarrer » de Windows puis « Tous les programmes », « LiveMark » et enfin « LiveMark ».



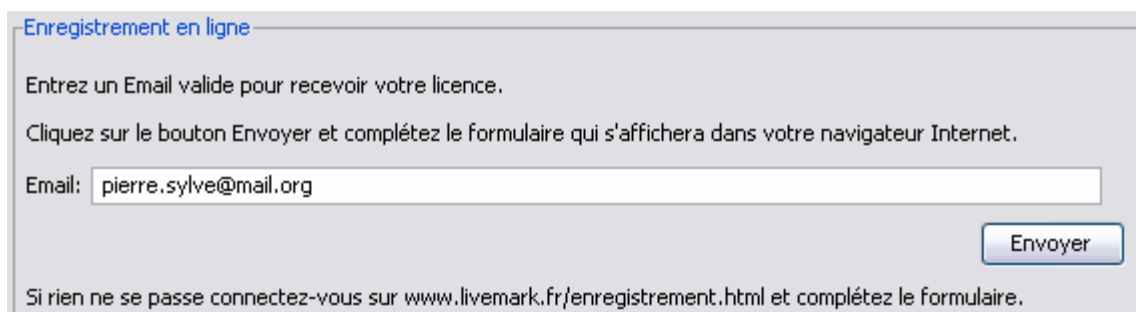
- Entrez votre mot de passe, puis, cliquez sur le bouton « Ok » pour avoir accès aux « Options Avancées » et au gestionnaire de licence.



- Dans le menu « Outils » de la console, cliquez sur « Options Avancées », puis sur l'onglet « Gestion de la licence ».



- Pour obtenir un numéro de licence, rentrez dans le champ « Email » une adresse Email valide et cliquez sur « Envoyer »



- Remplissez le formulaire de demande de licence d'essai ou le formulaire d'achat de licence.
- Attendez quelques minutes que votre numéro de licence vous soit envoyé à l'adresse Email que vous avez saisi.

LiveMark Family® ne sera pas actif tant que vous n'aurez pas reçu votre numéro de licence et activé le logiciel avec celui-ci.

- Une fois l'Email contenant votre licence reçu, copiez et collez le numéro de licence contenu dans l'Email dans le champ « Numéro de Licence »

Activer votre logiciel

Entrez le numéro de licence que vous avez reçu par Email pour compléter l'activation du logiciel.

Numéro de licence:

Activer

- Cliquez sur le bouton « Activer ».



- Fermez la fenêtre une fois la licence mise à jour.

4. Fonctionnement

4.1 Activer le filtrage

- Lancez la console d'administration de LiveMark Family® :
- soit en cliquant sur le raccourci sur le bureau.



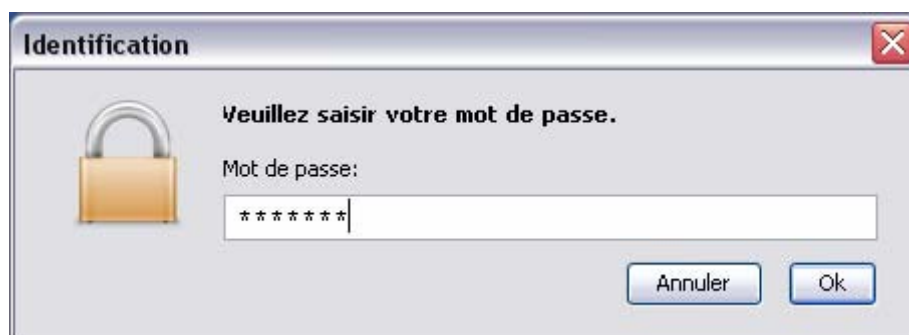
- soit en l'ouvrant depuis le menu « démarrer » de Windows puis « Tous les programmes », « LiveMark » et enfin « LiveMark ».



- La console d'administration de LiveMark Family® apparaît, indiquant le statut de la navigation.



- Saisissez votre mot de passe.



- Cliquez sur « Protéger ». Le logo « tempête » se change en logo « Navigation Sécurisée » et le statut de navigation passe de « Internet non protégé » à « Internet protégé »



Apparence d'une page bloquée par LiveMark

Lorsque qu'une page a été bloquée car son contenu correspond à l'une des catégories à filtrer, elle est remplacée par la page suivante :



4.2 Désactiver le filtrage quelques minutes

Si votre enfant ou vous même pensez être bloqués à tort et que vous souhaitez voir la page bloquée avant de la mettre dans la liste blanche, vous pouvez désactiver le filtrage temporairement.

- Lancez la console d'administration de LiveMark Family® :
- soit en cliquant sur le raccourci sur le bureau.



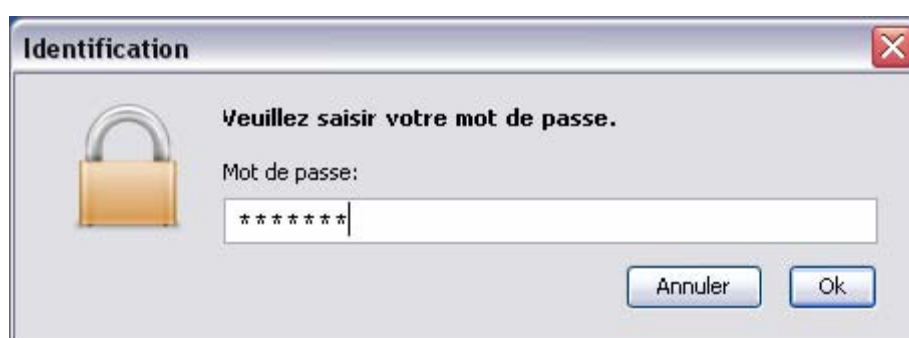
- soit en l'ouvrant depuis le menu « démarrer » de Windows puis « Tous les programmes », « LiveMark » et enfin « LiveMark ».



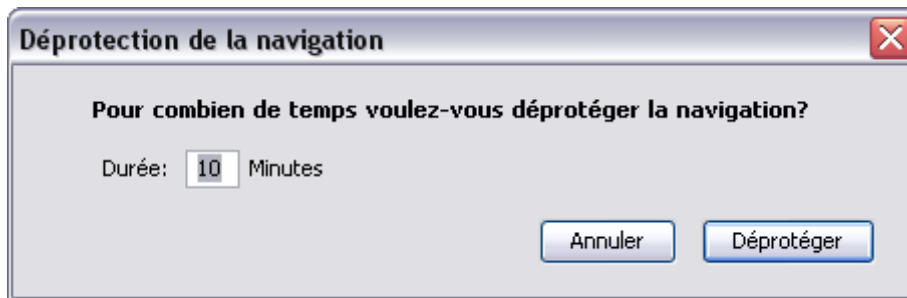
- La console d'administration de LiveMark Family® apparaît, indiquant le statut de la navigation.



- Cliquez sur « Déprotéger ».
- Saisissez votre mot de passe.



- Le panneau de sélection du temps pendant lequel le filtrage sera désactivé apparaît, Changez ce temps en minutes puis Cliquez sur « Déprotéger ».



- Le logo « Navigation Sécurisée » se change en logo « Tempête » et le statut de navigation passe de « Internet protégé » à « Internet non protégé ».

La déprotection est effective pour tous les comptes d'utilisateurs.

A la fin du temps que vous aurez choisi, le logiciel passera automatiquement en mode protégé sans action supplémentaire de votre part.

Le temps par défaut est de 10 minutes.

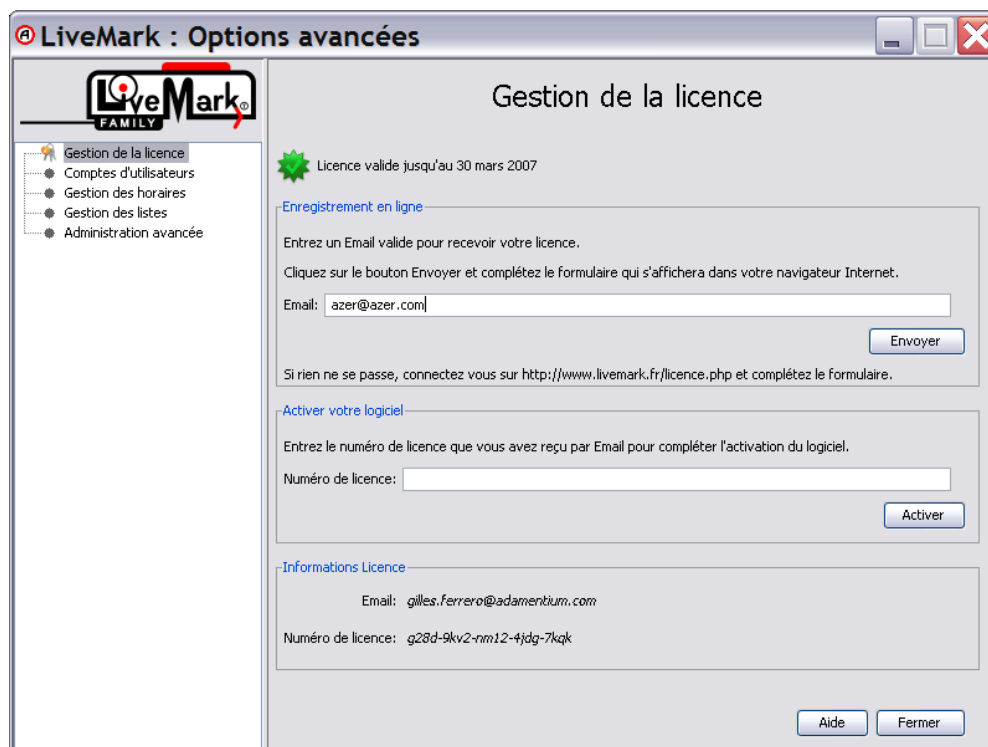
Par sécurité, si l'ordinateur est éteint quand la navigation n'est pas protégée, elle sera automatiquement protégée lors du prochain redémarrage.

5. Paramétrage avancé

- Lancez la « console d'administration » de LiveMark Family®.



- Cliquez sur le menu « Outils » puis sélectionner « Options Avancées », la fenêtre des « Options Avancées » apparaît. Elle s'ouvre par défaut sur le panneau de gestion de la licence.
- Entrez votre mot de passe si vous ne l'avez pas fait précédemment.



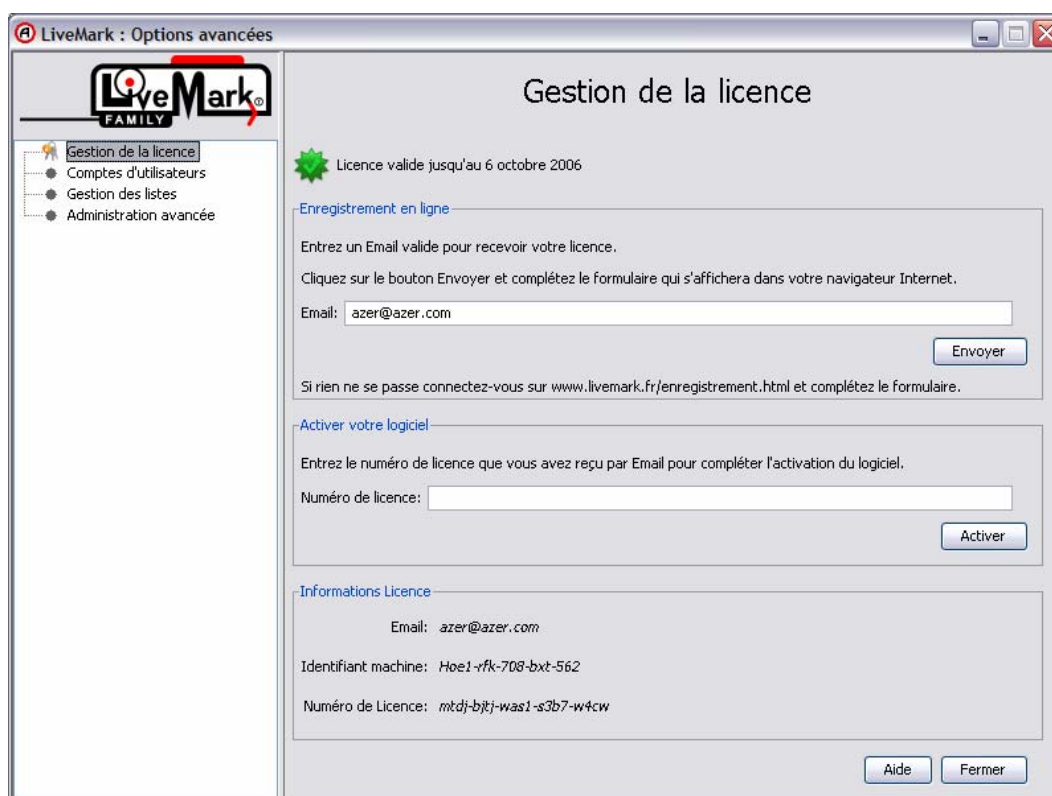
En utilisant le menu à gauche de la fenêtre vous accéderez aux panneaux :

- Gestion de la licence : pour voir ou modifier votre licence.
- Comptes d'utilisateurs : pour personnaliser le filtrage.
- Gestion des horaires : pour personnaliser les horaires où le surf est autorisé.
- Gestion des listes : pour personnaliser la liste des sites à autoriser ou à bloquer.
- Administration avancée : pour changer de mot de passe, mettre à jour le logiciel et arrêter ou remettre le logiciel en fonctionnement.

Après chaque modification dans l'un des panneaux, n'oubliez pas d'enregistrer vos modifications en cliquant sur le bouton « Enregistrer » présent en bas à droite du panneau avant de fermer la console.

5.1 Accéder à votre numéro de licence, à sa durée de validité

Depuis la fenêtre des « Options Avancées » cliquez sur « Gestion de la licence » dans le navigateur de gauche.



5.2 Personnaliser le filtrage pour chaque compte d'utilisateur

Qu'est ce qu'un compte d'utilisateur ?

Si vous avez défini plusieurs « Compte d'utilisateurs » Windows (parfois nommés sessions ou profils Windows), LiveMark Family® vous permettra de choisir les paramètres de filtrage différents pour chacun d'entre eux.

Vous pouvez décider par exemple qu'un compte sera filtré pour toutes les catégories existantes, qu'un autre compte ne sera filtré que pour certaines catégories et qu'enfin un dernier compte ne sera pas filtré du tout.

- L'exemple ci-dessus montre quatre comptes d'utilisateurs différents.



Si vous choisissez de filtrer vos comptes d'utilisateurs suivant des paramètres différents, nous vous recommandons fortement de protéger ces comptes par mot de passe, ceci afin que personne ne se trompe accidentellement de compte.

Si vous n'avez qu'un seul « Compte d'utilisateur » sur votre ordinateur, toutes les personnes qui vont utiliser votre ordinateur vont bénéficier des mêmes paramètres de filtrage.

- L'exemple ci-dessus montre un compte d'utilisateur unique.



Si vous souhaitez créer plusieurs comptes d'utilisateurs :

- Allez dans le « Panneau de configuration » de Windows.
- Lancez l'utilitaire de « Comptes d'utilisateurs ».

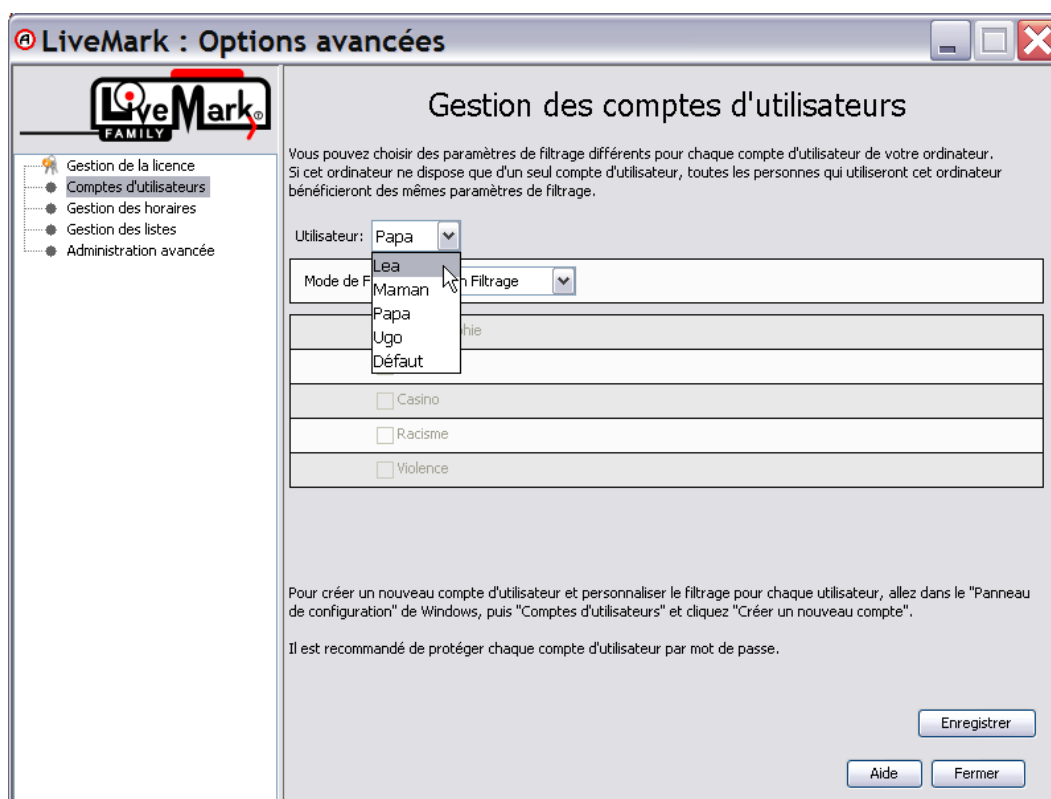
Suivez la marche à suivre indiquée par Windows pour créer un nouveau compte d'utilisateur. Un nouveau compte d'utilisateur ne sera pris en compte par LiveMark Family® que lors du prochain redémarrage de l'ordinateur. Voir chapitre 5.3.

En conséquence, vous ne verrez apparaître le nouveau compte qu'après le redémarrage de l'ordinateur.

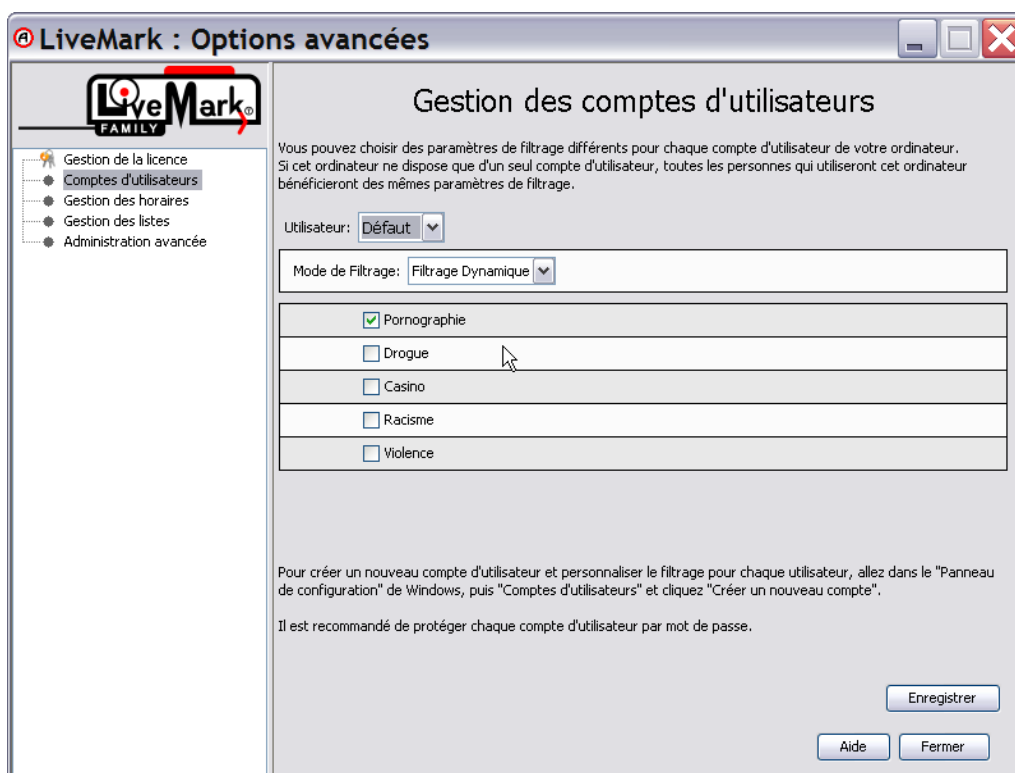
- Reportez vous à l'aide de Windows pour plus d'informations.

Modifier les paramètres de filtrage

- Depuis la fenêtre des « Options Avancées » cliquez sur « Comptes d'utilisateurs » dans le navigateur de gauche.
- Cliquez sur le menu déroulant « Utilisateur: » pour choisir l'utilisateur dont vous souhaitez modifier les paramètres de filtrage.



Par défaut tous les comptes d'utilisateurs sont protégés uniquement contre les contenus à caractère pornographique.



- Cochez les catégories auxquelles l'utilisateur ne pourra pas accéder.
- Décochez les catégories que l'utilisateur aura le droit de consulter.



- Cliquez sur « Enregistrer ».



Si vous souhaitez qu'un utilisateur ne soit pas filtré :

- Sélectionnez l'utilisateur dans le menu déroulant « Utilisateur: ».
- Sélectionnez « Aucun filtrage » dans le menu déroulant « Mode de Filtrage: ».



- Cliquez sur « Enregistrer ».



5.3 Paramètres de filtrage et horaires par défaut

LiveMark Family® dispose d'un compte d'utilisateur virtuel nommé « Défaut » que vous pouvez configurer.

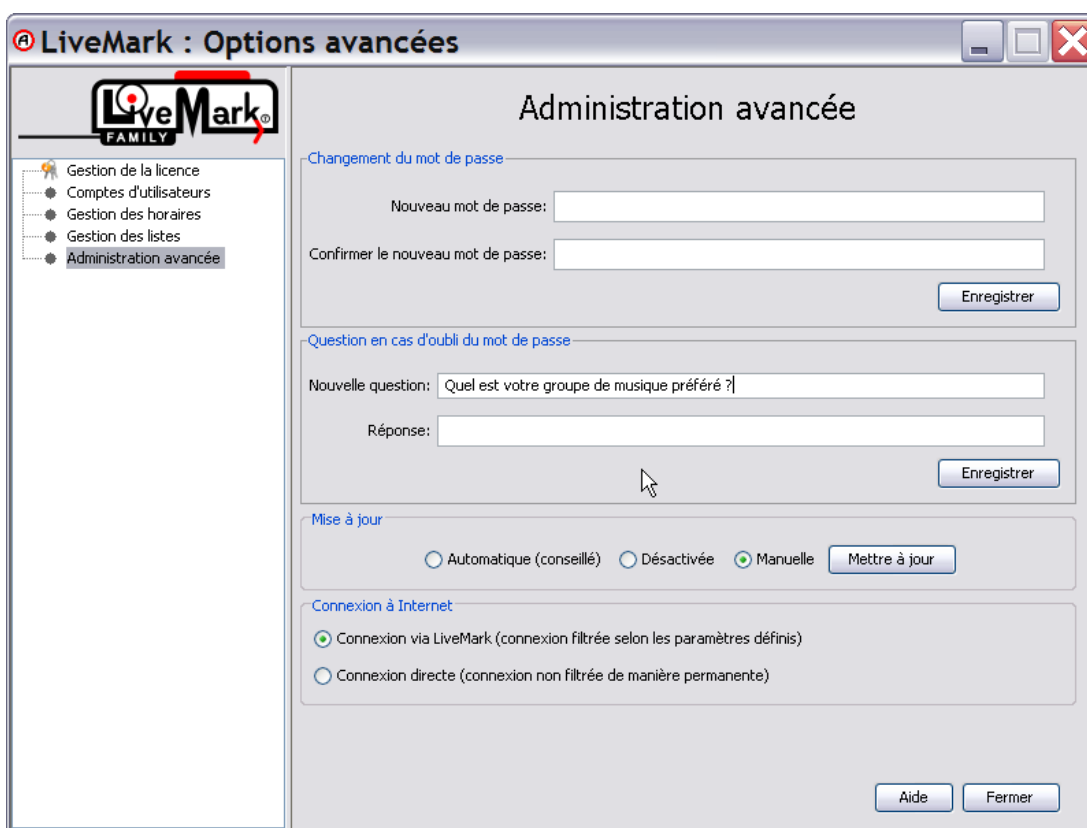
Tout compte d'utilisateur Windows nouvellement crée sera filtré avec les paramètres et les horaires de surf du compte virtuel « Défaut » jusqu'au redémarrage de l'ordinateur.

Une fois l'ordinateur redémarré LiveMark crée l'utilisateur correspondant au compte d'utilisateur Windows nouvellement créé.

Vous pourrez alors modifier les paramètres de filtrage et les horaires de surf du compte nouvellement créé.

5.4 Changer de mot de passe

- Depuis la fenêtre des « Options Avancées » cliquer sur « Administration avancée » dans le menu de gauche.



- Vous pouvez changer votre mot de passe dans le champ « Changement du mot de passe ». Pour cela, entrez le nouveau mot de passe et confirmez le, puis cliquez sur « Enregistrer ».

Changement du mot de passe

Nouveau mot de passe:

Confirmer le nouveau mot de passe:

- Vous pouvez changer la question qui vous sera posée en cas d'oubli de votre mot de passe dans la boîte « Question en cas d'oubli du mot de passe ». Pour cela, entrez la nouvelle question ainsi que sa réponse, puis cliquez sur « Enregistrer ».

Question en cas d'oubli du mot de passe

Nouvelle question:

Réponse:

5.5 Mise à jour du logiciel

- Depuis la fenêtre des « Options Avancées » cliquez sur « Administration avancée » dans le menu de gauche.
- Choisissez l'option de mise à jour qui vous convient le mieux.

Mise à jour

Automatique (conseillé) Désactivée Manuelle

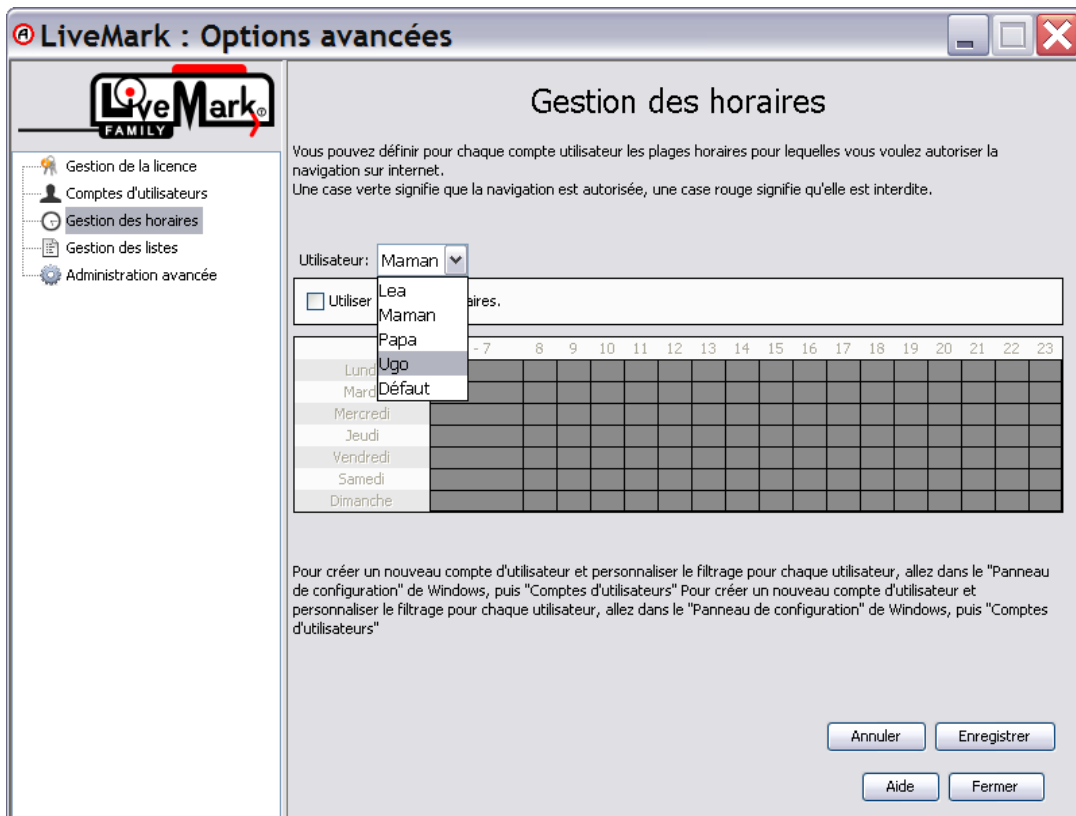
Si vous choisissez l'option « Manuelle » vous pourrez effectuer une mise à jour en cliquant sur le bouton « Mettre à jour ».

Vous serez également prévenu des mises à jour critiques disponibles par l'intermédiaire de la zone de notification de la barre des tâches.

5.6 Utiliser et gérer les horaires de surf

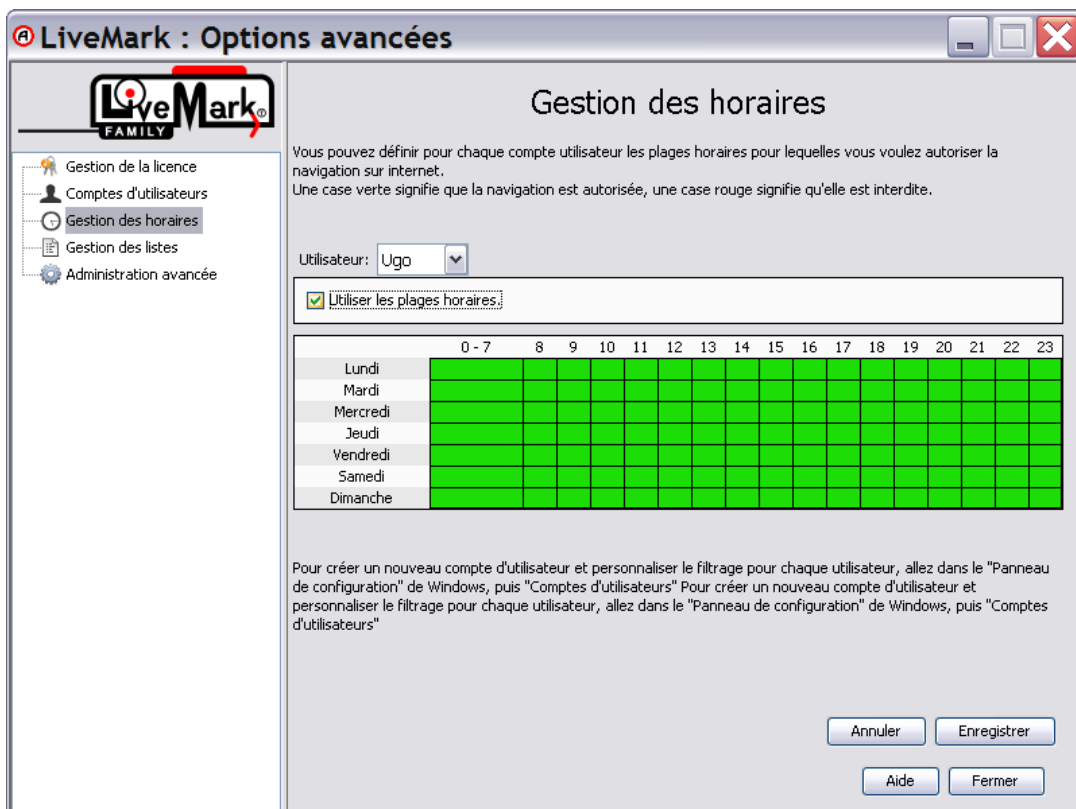
- Depuis la fenêtre des « Options Avancées » cliquez sur « Gestion des horaires » dans le menu de gauche.

Cliquez sur le menu déroulant « Utilisateur: » pour choisir le compte d'utilisateur dont vous souhaitez modifier les horaires de filtrage.



Par défaut aucun compte d'utilisateurs n'est soumis au filtrage horaire.

- Vous pouvez activer le filtrage horaire pour le compte d'utilisateur sélectionné en cochant la case « Utiliser les plages horaires ».



Vous pouvez modifier les horaires à votre convenance en cliquant sur les cases, les jours ou les heures.

- Une case, une ligne ou une colonne verte signifie que la navigation est autorisée pendant la période correspondante.
- Une case, une ligne ou une colonne rouge signifie qu'elle est interdite pendant la période correspondante
- Dans l'exemple ci-dessous, la navigation pour Ugo est autorisée tous les jours de la semaine de 9h00 heure à 21h00 uniquement.

LiveMark : Options avancées

Gestion des horaires

Vous pouvez définir pour chaque compte utilisateur les plages horaires pour lesquelles vous voulez autoriser la navigation sur internet.
Une case verte signifie que la navigation est autorisée, une case rouge signifie qu'elle est interdite.

Utilisateur: Ugo

Utiliser les plages horaires.

	0 - 7	8	9	10	11	12	13	14	15	16	17	18	19	20	21	22	23
Lundi	Red	Red	Green	Green	Green	Green	Green	Green	Green	Green	Green	Green	Green	Green	Green	Red	Red
Mardi	Red	Red	Green	Green	Green	Green	Green	Green	Green	Green	Green	Green	Green	Green	Green	Red	Red
Mercredi	Red	Red	Green	Green	Green	Green	Green	Green	Green	Green	Green	Green	Green	Green	Green	Red	Red
Jeudi	Red	Red	Green	Green	Green	Green	Green	Green	Green	Green	Green	Green	Green	Green	Green	Red	Red
Vendredi	Red	Red	Green	Green	Green	Green	Green	Green	Green	Green	Green	Green	Green	Green	Green	Red	Red
Samedi	Red	Red	Green	Green	Green	Green	Green	Green	Green	Green	Green	Green	Green	Green	Green	Red	Red
Dimanche	Red	Red	Green	Green	Green	Green	Green	Green	Green	Green	Green	Green	Green	Green	Green	Red	Red

Pour créer un nouveau compte d'utilisateur et personnaliser le filtrage pour chaque utilisateur, allez dans le "Panneau de configuration" de Windows, puis "Comptes d'utilisateurs". Pour créer un nouveau compte d'utilisateur et personnaliser le filtrage pour chaque utilisateur, allez dans le "Panneau de configuration" de Windows, puis "Comptes d'utilisateurs".

Annuler Enregistrer

Aide Fermer

- Cliquez sur « Enregistrer ».

Information !

Paramètres de filtrage mis à jour.

Les paramètres de filtrage des comptes utilisateurs ont été correctement mis à jour.

OK

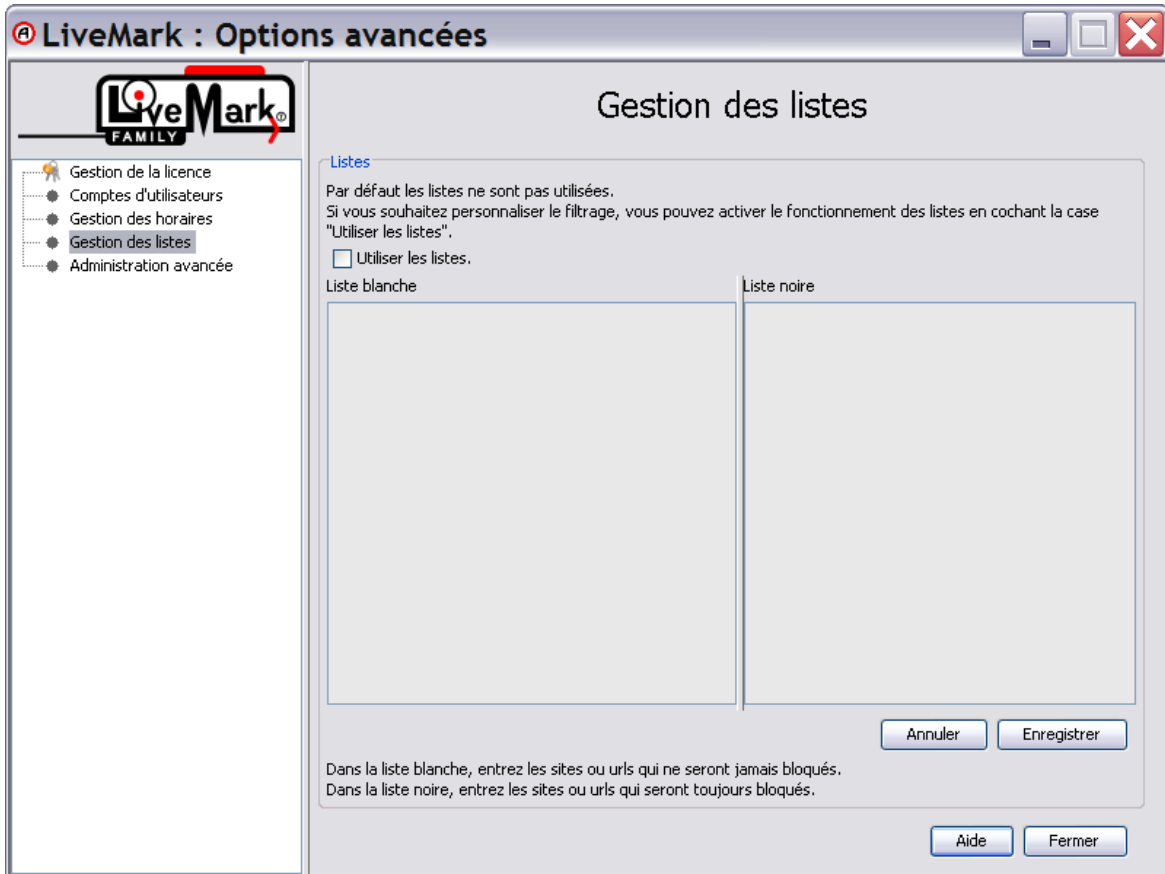
Apparence d'une page lorsque l'horaire est dépassé

Lorsque qu'une page a été bloquée car elle ne correspond pas aux horaires ou le surf est autorisé, elle est remplacée par la page suivante :



5.7 Utiliser et gérer des listes noires et blanches

- Depuis la fenêtre des « Options Avancées » cliquez sur « Gestion des listes » dans le menu de gauche.

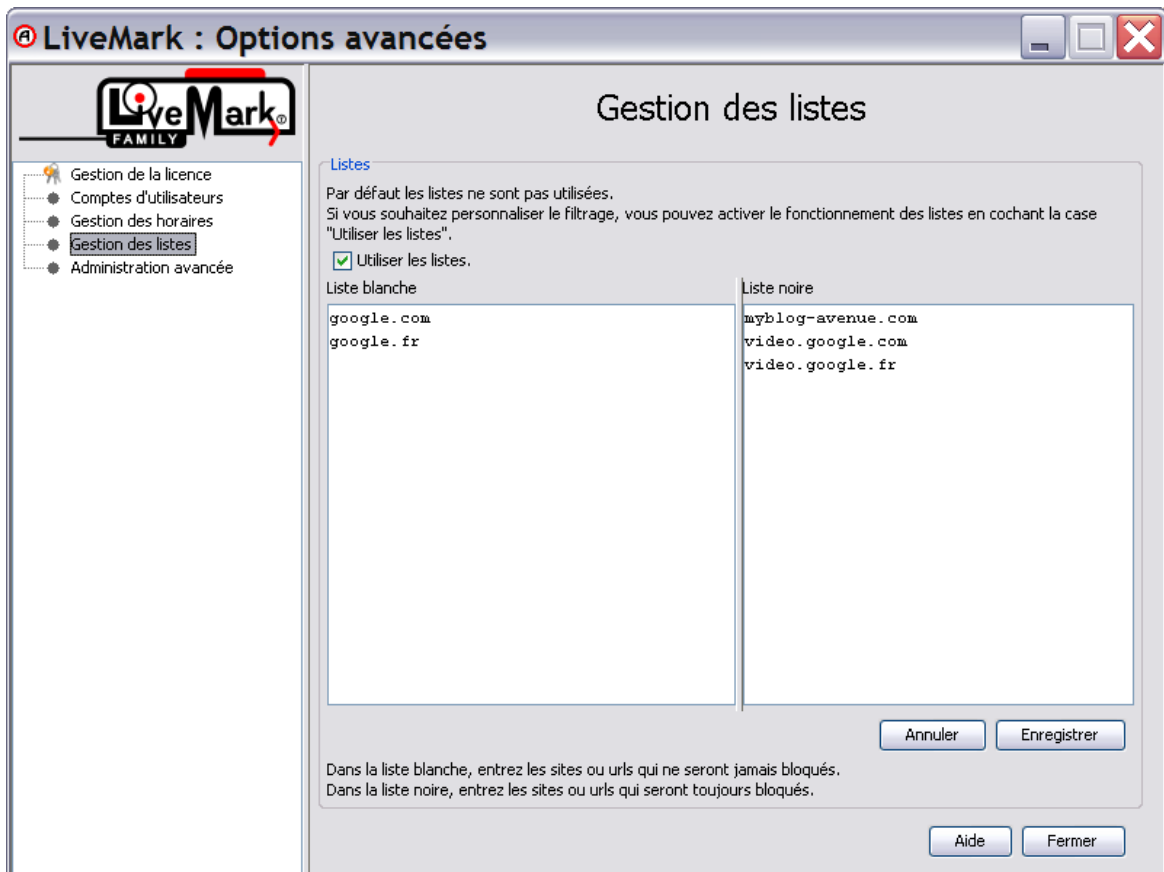


Par défaut les listes ne sont pas utilisées.

- Vous pouvez activer le fonctionnement des listes en cochant la case « Utiliser les listes » si vous souhaitez autoriser ou interdire un site ou une url.

Dans le champ « Liste blanche », entrez les urls des pages ou sites que vous souhaitez autoriser pour tous les profils.

A l'inverse dans le champ « Liste noire », entrez les urls des pages ou sites que vous souhaitez interdire pour tous les profils.



- Cliquez sur « Enregistrer » pour sauvegarder vos modifications.



Lors de l'enregistrement, le logiciel modifie les urls saisies en enlevant la partie « http://www » ou « http:// » selon qu'il s'agit d'urls de pages ou de sites.

5.8 Désactiver le Proxy de LiveMark : Connexion directe à Internet

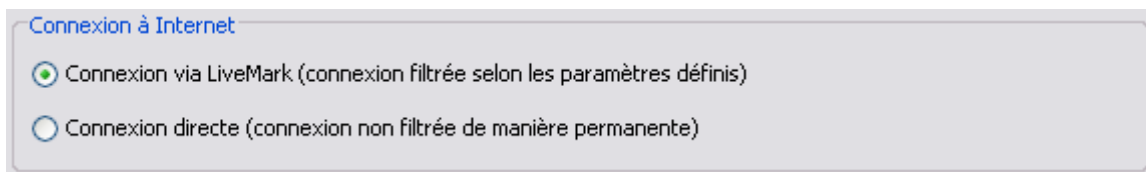
De façon exceptionnelle, il est possible que vous arriviez un jour sur un site dont la structure ne supporte pas le passage à travers un Proxy, le site s'affichera alors mal ou affichera une erreur.

Vous pourrez néanmoins accéder à ce site en utilisant une connexion directe à Internet, c'est-à-dire en ne passant plus par le Proxy de LiveMark Family®.

Avant d'établir la connexion directe à Internet, assurez-vous que tous les navigateurs Internet de toutes les sessions actives sont bien fermés.

Vous pouvez par exemple redémarrer l'ordinateur avant d'effectuer cette opération. Cela vous assurera que toutes les applications sont fermées.

- Fermez tous les navigateurs Internet ouverts de toutes les sessions actives ou redémarrez l'ordinateur.
- Depuis la fenêtre des « Options Avancées » cliquez sur « Administration avancée » dans le menu de gauche.
- Cliquez sur « Connexion directe ».



- Si vous cliquez sur « Continuer » une fenêtre d'avertissement apparaît :



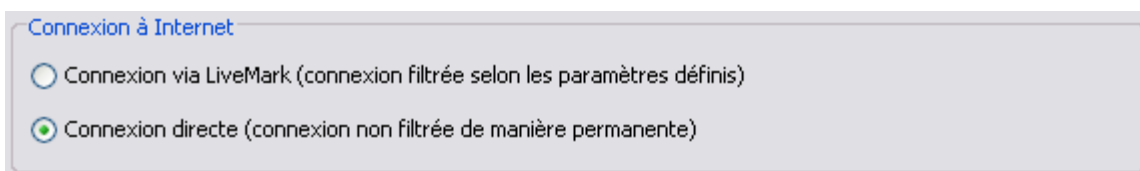
Attention : plus aucun filtrage ne sera actif sur l'ordinateur tant que vous n'aurez pas réactivé le Proxy de LiveMark Family® en cliquant sur « Connexion via LiveMark ».

5.9 Réactiver le Proxy de LiveMark : Connexion à Internet via LiveMark

Avant d'établir la connexion à Internet via LiveMark Family®, assurez-vous que tous les navigateurs Internet de toutes les sessions actives sont bien fermés.

Vous pouvez par exemple redémarrer l'ordinateur avant d'effectuer cette opération. Cela vous assurera que toutes les applications sont bien fermées.

- Fermez tous les navigateurs Internet ouverts de toutes les sessions actives ou redémarrer l'ordinateur.
- Depuis la fenêtre des « Options Avancées » cliquer sur « Administration avancée » dans le navigateur de gauche.
- Cliquez sur « Connexion via LiveMark ».



Une fenêtre d'avertissement apparaît :



6. Désinstallation

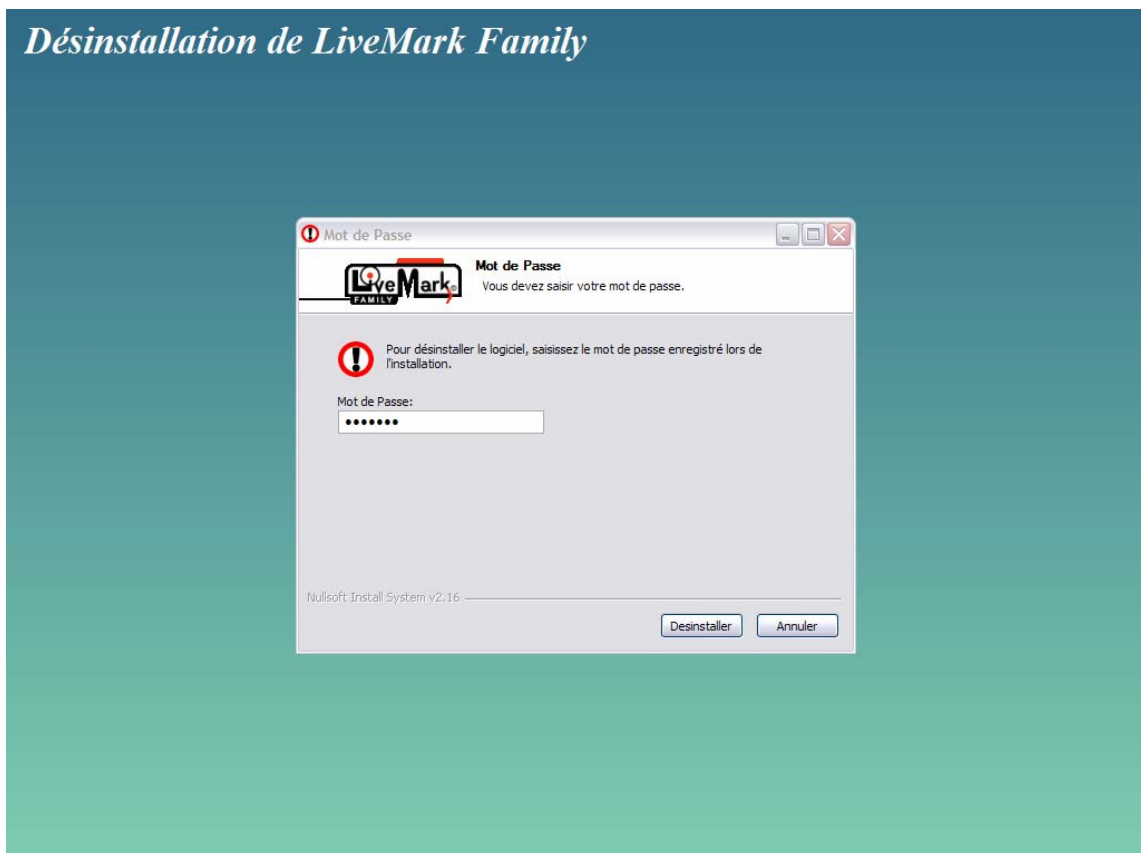
Avant de désinstaller LiveMark Family®, assurez-vous que tous les navigateurs Internet de toutes les sessions actives sont bien fermés.

Vous pouvez par exemple redémarrer l'ordinateur avant d'effectuer cette opération. Cela vous assurera que toutes les applications sont fermées.

- Fermez tous les navigateurs Internet ouverts de toutes les sessions actives ou redémarrer l'ordinateur.
- Cliquez sur le menu « démarrer » de Windows puis « Tous les programmes », « LiveMark » et enfin « Désinstaller ».



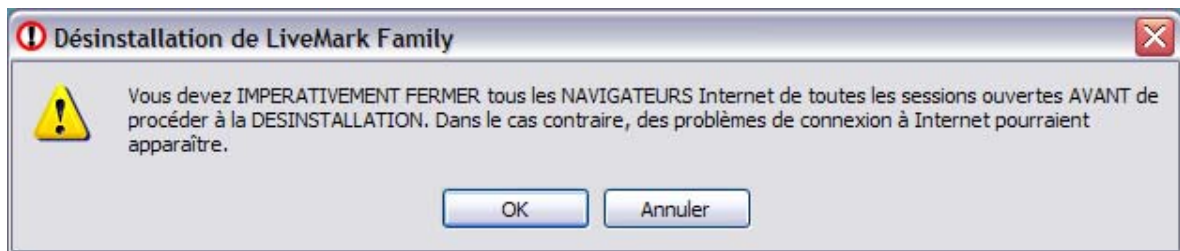
- Entrez le mot de passe et cliquez sur Désinstaller



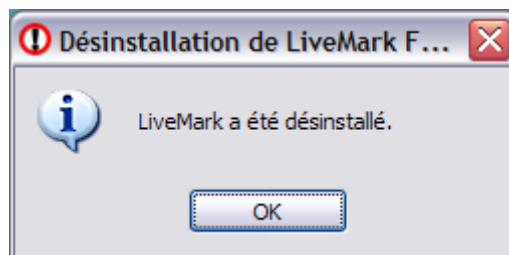
Avant de désinstaller, assurez-vous que tous les navigateurs Internet de toutes les sessions actives sont bien fermés.

Vous pouvez par exemple redémarrer l'ordinateur avant d'effectuer cette opération. Cela vous assurera que toutes les applications sont fermées.

- Fermez tous les navigateurs Internet ouverts de toutes les sessions actives ou redémarrer l'ordinateur.
- Cliquez sur « Ok » pour commencer la désinstallation.



- Une fenêtre vous indique que la désinstallation s'est effectuée avec succès.



7. Je veux effectuer une opération

7.1 Installer LiveMark Family®

Voir chapitre 2

7.2 Activer le filtrage

Voir chapitre 4.1

7.3 Désactiver le filtrage

Voir chapitre 4.2

7.4 Changer le mot de passe

Voir chapitre 5.3

7.5 Acheter ou renouveler ma licence

Si vous souhaitez acheter ou renouveler votre licence, vous pouvez renouveler votre abonnement en ligne sur le site de LiveMark à l'adresse suivante : www.livemark.fr/ section « Acheter ».

Vous pouvez également contacter la société Adamentium, éditrice de LiveMark Family® par e-mail à l'adresse électronique suivante : contact@adamentium.com

Vous pouvez également nous contacter par courrier à l'adresse suivante :

Adamentium SAS, 130 chemin de Bernis, 30820 CAVEIRAC - FRANCE

7.6 Désactiver le Proxy de LiveMark Family® : Connexion directe à Internet

Voir chapitre 5.8

7.7 Réactiver le Proxy de LiveMark Family® : Connexion à Internet via LiveMark

Voir chapitre 5.9

7.8 Désinstaller LiveMark Family®

Voir chapitre 6

7.9 Débloquer un site ou une page

Voir chapitre 5.7

7.10 Bloquer un site ou une page

Voir chapitre 5.7

8. Que faire si ...

J'ai perdu mon mot de passe

Si vous avez oublié votre mot de passe vous avez la possibilité d'en changer en répondant à la question en cas d'oubli du mot de passe.

- Lancez la console d'administration et cliquer sur le menu « Outils » puis sélectionner « Options Avancées ».
- Appuyez sur « Ok » trois fois de suite lorsque le mot de passe vous est demandé.
- A la quatrième tentative répondez à la question en cas d'oubli du mot de passe.
- Référez-vous au chapitre 5.3 pour changer votre mot de passe.

Je veux vérifier que je suis filtré

- Vérifiez le statut de la navigation en lançant la console de LiveMark Family®.
- Au besoin, Cliquez sur le bouton « Protéger ».
- Connectez-vous à l'adresse <http://www.livemark.fr/tests> pour connaître les catégories filtrées pour le compte d'utilisateur en cours d'utilisation sur votre ordinateur.

Je viens d'installer le logiciel et je ne suis pas filtré

- Vérifiez le que votre logiciel est activé en lançant la console de LiveMark Family®.
- Saisissez votre mot de passe. Si le panneau de « Gestion de la licence » s'affiche et vous demande d'activer le logiciel, reportez vous au chapitre 3.
- Vérifiez le statut de la navigation en lançant la console de LiveMark Family®.
- Au besoin, Cliquez sur le bouton « Protéger ».
- Connectez-vous à l'adresse <http://www.livemark.fr/tests> pour savoir connaître les catégories filtrées pour le compte d'utilisateur en cours d'utilisation sur votre ordinateur.

Si le problème persiste procédez comme suit :

- Redémarrez l'ordinateur.
- Fermez tous les navigateurs Internet.
- Désactivez le Proxy de LiveMark. Voir chapitre 5.8.
- Réactivez le Proxy de LiveMark. Voir chapitre 5.9.

Je veux rajouter un compte d'utilisateur Windows

- Référez-vous aux chapitres 5.2 et 5.3.

Un nouveau compte d'utilisateur ne sera pris en compte par LiveMark Family® que lors du prochain redémarrage de l'ordinateur. Voir chapitre 5.3.

En conséquence, vous ne verrez apparaître le nouveau compte qu'après le redémarrage de l'ordinateur. Vous pourrez alors modifier les paramètres de filtrage et les horaires de surf.

Tant que vous n'aurez pas redémarré votre ordinateur, les paramètres de filtrage et les horaires de surf qui seront appliqués au nouveau compte seront ceux de l'utilisateur virtuel « Défaut » défini dans LiveMark Family®.

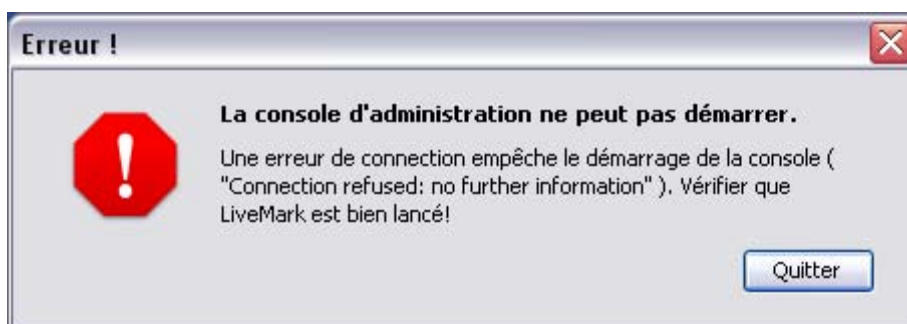
Je veux acheter une licence

Connectez-vous sur le site <http://www.livemark.fr/> section « Acheter ».

Je pense être bloqué à tort

- Désactivez le filtrage. Voir chapitre 4.2.
- Vérifiez qu'il s'agit bien d'une erreur de filtrage en consultant la page.
- Ajoutez si vous le souhaitez l'url du site ou de la page à la liste blanche.
- Référez-vous chapitre 5.7.

La console d'administration ne peut pas démarrer



- Attendez que tous les services de votre ordinateur soient démarrés puis réessayez.
- Si le problème persiste et que vous avez un pare-feu (firewall), vérifiez que le pare-feu ne bloque pas la communication entre LiveMark Family® et la console d'administration à l'adresse 127.0.0.1 port 2568.
- Le cas échéant, autorisez la communication.

Je ne suis plus filtré, que dois-je faire ?

- Vérifiez le statut de la navigation en lançant la console de LiveMark Family®.
- Au besoin, Cliquez sur le bouton « Protéger ».

Si le problème persiste procédez comme suit :

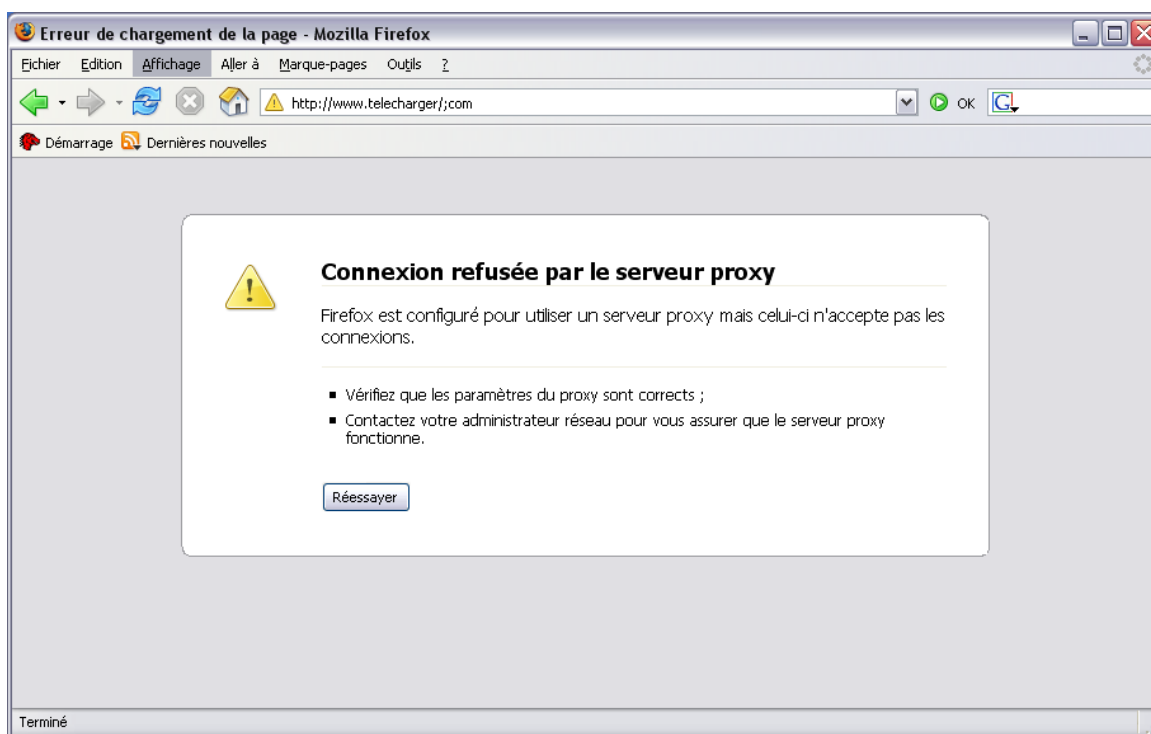
- Redémarrez l'ordinateur.
- Fermez tous les navigateurs Internet.
- Désactivez le Proxy de LiveMark. Voir chapitre 5.8.
- Réactivez le Proxy de LiveMark. Voir chapitre 5.9.

Je ne suis plus filtré avec Firefox

Il est possible que tous les navigateurs Internet n'aient pas été fermés lors d'une précédente désactivation du Proxy de LiveMark Family®: Connexion directe à Internet.

- Redémarrez l'ordinateur.
- Fermez tous les navigateurs Internet.
- Désactivez le Proxy de LiveMark Family®. Voir chapitre 5.8.
- Réactivez le Proxy de LiveMark Family®. Voir chapitre 5.9.

Mon navigateur affiche : erreur de connexion au Proxy



Cas 1 : vous venez de démarrer l'ordinateur et les différents programmes de votre ordinateur sont encore en cours de chargement.

Attendez que tous les services de votre ordinateur aient démarré puis réessayer.

Cas 2 : vous venez de désinstaller LiveMark Family®.

Il est possible que tous les navigateurs Internet n'aient pas été fermés lors de la désinstallation.

- Fermez tous les navigateurs.
 - Réinstallez LiveMark Family® (même sans licence). Voir chapitre 2.
 - Désinstallez LiveMark Family®. Voir chapitre 6.
-

Cas 3 : vous venez d'installer LiveMark Family®.

Il est possible que tous les navigateurs Internet n'aient pas été fermés lors de l'installation.

- Redémarrez l'ordinateur.
 - Fermez tous les navigateurs Internet.
 - Désactivez le Proxy de LiveMark Family®. Voir chapitre 5.8.
 - Réactivez le Proxy de LiveMark Family®. Voir chapitre 5.9.
 - Si la situation reste la même effectuez les opérations du cas 5.
-

Cas 4 : tout allait bien auparavant mais vous venez de désactiver le Proxy de LiveMark Family® (Connexion directe à Internet).

Il est possible que tous les navigateurs Internet n'aient pas été fermés lors de la désactivation.

- Redémarrez l'ordinateur.
 - Fermez tous les navigateurs Internet.
 - Réactivez le Proxy de LiveMark Family®. Voir chapitre 5.9.
 - Si vous le souhaitez, désactivez à nouveau le Proxy de LiveMark Family®. Voir chapitre 5.8.
-

Cas 5 : tout allait bien auparavant mais vous venez de changer les paramètres de votre pare-feu (firewall).

- Supprimez les règles de votre pare-feu interdisant aux programmes de LiveMark Family® de s'exécuter ou de sortir sur Internet.
 - Supprimez les règles de votre pare-feu interdisant au programme Java de s'exécuter ou de sortir sur Internet.
-

Cas 6 : tout allait bien auparavant mais vous venez de désinstaller une JVM Java.

LiveMark nécessite une JVM java 1.5 pour fonctionner.

- Réinstaller une JVM java 1.5 ou ultérieure.
- Redémarrez l'ordinateur.

Cas 7 : tout allait bien auparavant mais vous venez d'installer un autre logiciel contenant un Proxy

Le logiciel que vous venez d'installer contient un Proxy qui s'est substitué à celui de LiveMark Family®.

- Désactivez ou désinstallez le logiciel précédent.
- Désactivez le Proxy de LiveMark Family®. Voir chapitre 5.8.
- Réactivez le Proxy de LiveMark Family®. Voir chapitre 5.9.

Si le problème persiste, connectez-vous sur le site <http://www.livemark.fr/> section « Aide ».

Les comptes d'utilisateur Windows que LiveMark affiche sont incorrects

LiveMark Family® est conçu pour fonctionner sur un ordinateur utilisant des comptes d'utilisateurs Windows locaux à l'ordinateur. Il ne peut accéder aux comptes d'utilisateurs de domaines Windows ou aux comptes d'utilisateurs distants.

Si un utilisateur ouvre une session Windows avec un tel compte les paramètres de filtrage qui lui sont appliqués sont ceux de l'utilisateur virtuel « Défaut » défini dans LiveMark Family®.

Voir chapitre 5.3

Je ne vois pas le nom d'un compte utilisateur que je viens de créer

Lorsque vous créez un nouveau compte d'utilisateur, il est nécessaire de redémarrer l'ordinateur pour que le nouveau compte soit visible depuis LiveMark Family®.

En attendant le redémarrage, les paramètres de filtrage qui sont appliqués au nouvel utilisateur sont ceux de l'utilisateur virtuel « Défaut » défini dans LiveMark Family®.

Voir chapitre 5.3

Les modifications des paramètres de filtrage ne sont pas prises en compte

Avez-vous cliqué sur « Enregistrer » pour sauvegarder et appliquer vos modifications ?

Etes-vous connecté avec le bon compte d'utilisateur ?

Avez-vous modifié les paramètres du bon compte d'utilisateur ?

LiveMark Family® est conçu pour fonctionner sur un ordinateur utilisant des comptes d'utilisateurs Windows locaux à l'ordinateur. Il ne peut accéder aux comptes d'utilisateurs de domaines Windows ou aux comptes d'utilisateurs distants.

Si un utilisateur ouvre une session Windows avec un tel compte les paramètres de filtrage qui lui sont appliqués sont ceux de l'utilisateur virtuel « Défaut » défini dans LiveMark Family®.

Voir chapitre 5.3

Les modifications des horaires de surf ne sont pas prises en compte

Avez-vous cliqué sur « Enregistrer » pour sauvegarder et appliquer vos modifications ?

Etes-vous connecté avec le bon compte d'utilisateur ?

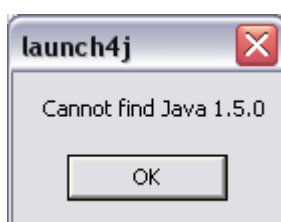
Avez-vous modifié les horaires du bon compte d'utilisateur ?

LiveMark Family[®] est conçu pour fonctionner sur un ordinateur utilisant des comptes d'utilisateurs Windows locaux à l'ordinateur. Il ne peut accéder aux comptes d'utilisateurs de domaines Windows ou aux comptes d'utilisateurs distants.

Si un utilisateur ouvre une session Windows avec un tel compte les paramètres de filtrage qui lui sont appliqués sont ceux de l'utilisateur virtuel « Défaut » défini dans LiveMark Family[®].

Voir chapitre 5.3

J'ai une erreur à propos de Java non trouvé



Le programme Java n'est pas installé sur votre ordinateur. LiveMark Family[®] en a besoin pour fonctionner.

- Téléchargez la JVM java 1.5 sur le site : <http://www.java.com>
- Installez la JVM java 1.5 sur votre ordinateur.
- Redémarrez l'ordinateur.

J'ai des alertes de mon pare-feu

Les navigateurs Internet communiquent avec LiveMark Family[®] par l'adresse 127.0.0.1 port 4343. Si l'alerte est à propos de ce port et d'une application java, vous pouvez autoriser la connexion.

La console d'administration communique avec LiveMark Family[®] par l'adresse 127.0.0.1 port 2568. Si l'alerte concerne deux applications java, vous pouvez autoriser la connexion.

LiveMark Family[®] se connecte sur Internet par l'intermédiaire du programme Java. Ce dernier doit être autorisé à se connecter sur Internet ainsi qu'à l'adresse 127.0.0.1 port 32000.

Ma licence a expiré



Votre licence vient d'expirer. Vous ne pouvez plus utiliser LiveMark Family[®] pour filtrer votre accès Internet.

Plusieurs possibilités s'offrent à vous :

- Achetez ou renouvelez votre licence LiveMark Family[®] : connectez-vous sur le site <http://www.livemark.fr/> section « Acheter ».
- Désactivez le Proxy de LiveMark Family[®] : Connexion directe à Internet. Voir chapitre 5.8.
- Désinstallez définitivement LiveMark Family[®]. Voir chapitre 6.

Je veux désinstaller LiveMark Family[®]

Voir chapitre 6.

Je n'ai pas trouvé ce que je cherchais dans ce manuel

Si cette documentation ne répond pas à vos questions, consultez notre FAQ sur <http://www.livemark.fr/> section « Aide ».

